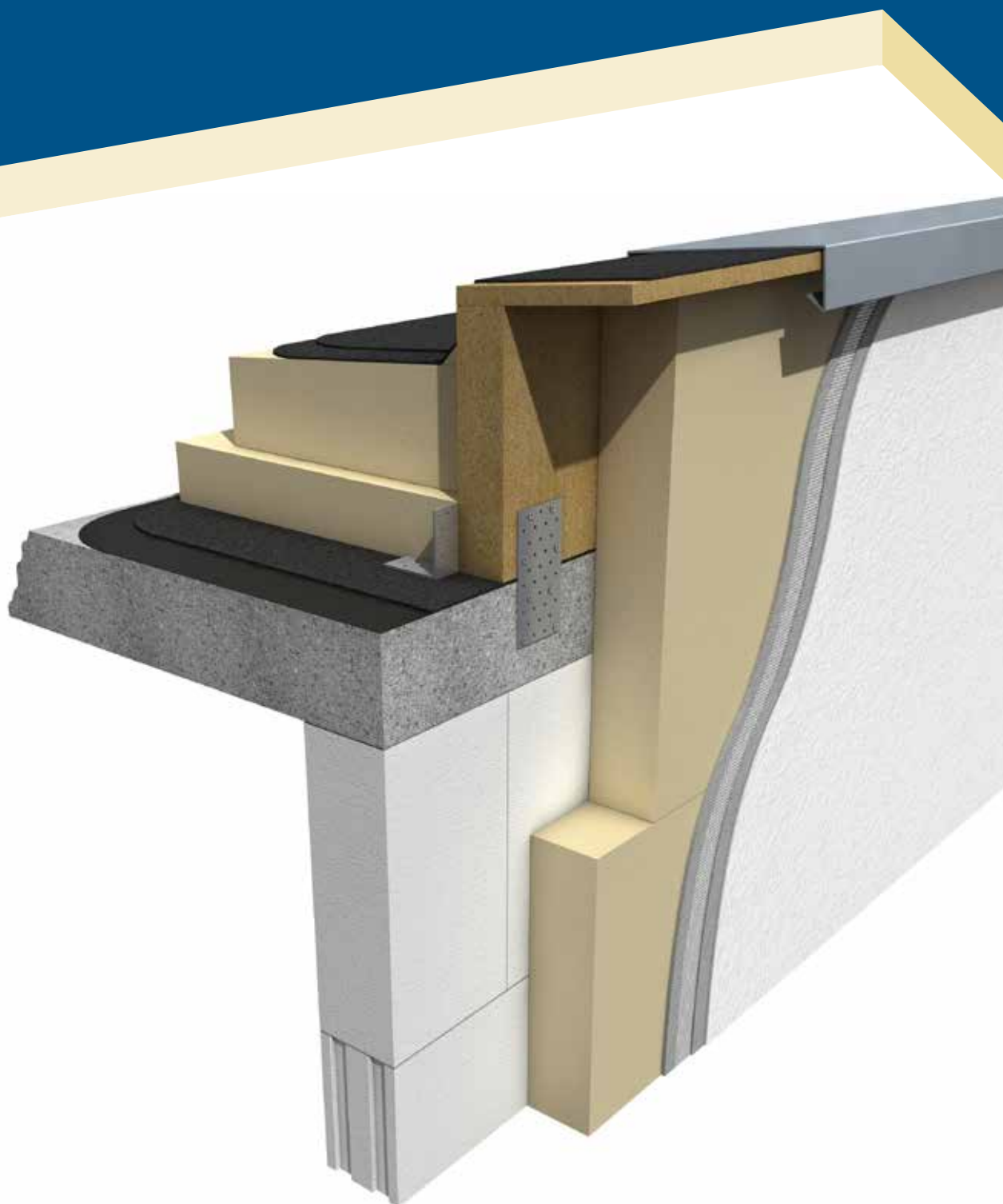


Think pure.



Hőhidmentes attika kialakítás

# A purenit<sup>®</sup> attikaelem beépítési irányelve



Az alábbi információk a purenit attikaelemre és a purenit XL attikaelemre is vonatkoznak.

### Tárolás

Az építési készlet elemeit eredeti csomagolásban, szárazon kell szállítani és nedvességtől védve kell tárolni.

### Aljzatok

A purenit attikaelem sokféle aljzathoz használható, például betonfödémhez, fa- vagy acélszerkezetekhez. Szegélyezés nem szükséges, és belefoglalható a teljes szerkezetbe. A beépítési irányelv leggyakoribb alkalmazásként szegély nélküli beton alépitményt mutat be. Más aljzatok és/vagy geometriák esetén az aljzathoz rögzítést értelemszerűen és saját felelősségi körben kell elvégezni és szükség esetén igazolni.

### A purenit (XL) attikaelem nem járőfelület.

Azonban nem jelent veszélyt, ha kivételes esetben véletlenül rálépnek. A jelen feldolgozási irányelvben szereplő szerkezetet és rögzítési

ajánlásokat a véletlen rálépés okozta terhelésre terveztük és kísérlettel igazoltuk. Eltérő szerelési megoldások saját felelősségre végezhetőek.

### A purenit® feldolgozása

Az építőkészlet részei igény szerint vághatók és az egyedi igényekhez igazíthatók. Ennek érdekében a purenit®, a faszervezeti anyagokhoz hasonlóan, építkezésen használatos szerszámokkal és gépekkel feldolgozható, azaz fűrészselhető, fúrható és csavarozható. A purenit csavarkötéseket a csavar mag átmérőjében mindig elő kell fúrni.

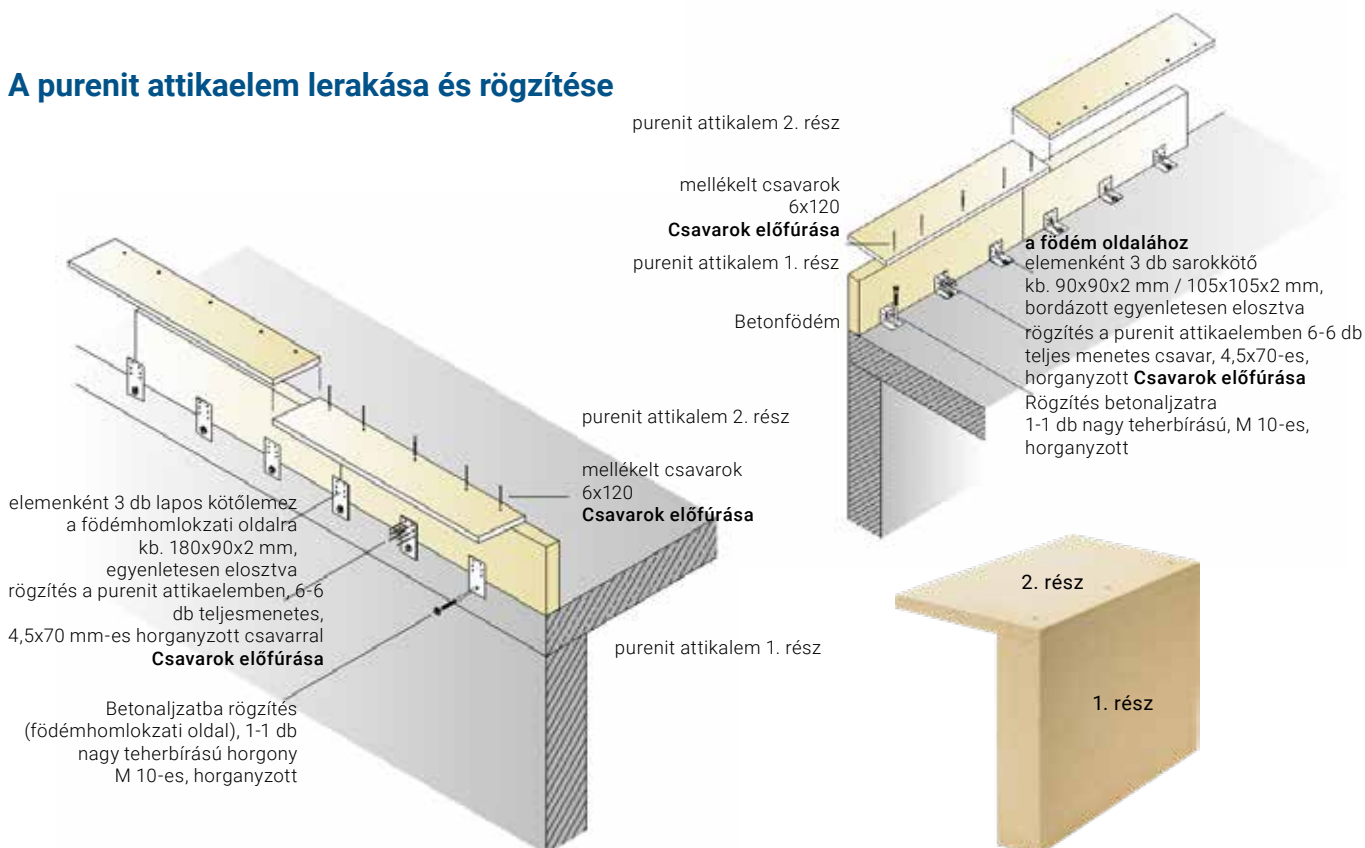
### Összeszerelés 1. rész

A lerakás a függőleges építőkészlet elemének szerelésével kezdődik (1. rész). Az attikaelemet a födém szélére szereljük. Az attikaelem a párazáróra (szükségsgigetelőre) helyezhető. A tetőoldalra rögzítés kereskedelemben kapható 90x90x2 mm-es vagy 105x105x2 mm-es boda erősített sarokvasakkal történik. Attikaelemként 3 db, egyenletesen elosztott sarokkötő elem szükséges. A purenit XL attikae-

lem használatakor az elem hossza kisebb rögzítési távolságokat jelent, amelyek figyelembe veszik a nagyobb terhelést. A betonaljzatba rögzítés horganyzott, nagy teherbírású, M10-es horgonyokkal történik (sarokkötő elemenként 1 darab). Horganyzott, teljes menetes, 4,5 x 70-es csavarok alkalmasak a sarokkötő elem purenit attikaelemre rögzítéséhez; sarokkötő elemenként 6 db csavar szükséges. A födémhomlokzati oldalra rögzítés kereskedelemben kapható 180x90x2 mm-es lapos kötőlemezzel végezhető. Attikaelemenként 3 db lapos kötőlemez szükséges. A födémoldali sarokkötőkhöz eltolva történő lerakásnak köszönhetően nem érnek össze a kötőelemek.

A lapos kötőlemez elemütközővel elhelyezése megkönnyíti a szerelést. A betonaljzatba horganyzott, nagy teherbírású, M10-es horgonyokkal (1 db lapos csatlakozónként) végzendő a rögzítés.

## A purenit attikaelem lerakása és rögzítése



Horganyzott, teljes menetes, 4,5 x 70-es csavarok alkalmasak a lapos kötlemeknek a purenit attikaelemre rögzítéshez; sarokkötő elemenként 6 db csavar szükséges.

A sarokcsuklókat (90°-os sarok) alapvetően tompán használják, és szükség esetén egy további mechanikus kötővel (kereskedelemben kapható sarokkötővel) stabilizálják.

### Összeszerelés 2. rész

Ezután a vízszintes készletelemet (2. rész) a mellékelt 6x120 mm-es csavarokkal szerelik fel az 1. részre. Be kell tartani a gyárilag előfűrt lyukak által megadott csavarképet; az 1. részben előfúrás szükséges. A szerkezet optimális merevségének elérésére a 2. részt megfelelő ütközőeltollással kell az 1. részre szerelni. A csavarcsatlakozások legalább 30 mm távolságra legyenek az 1. rész elemcsuklójától. A sarkok gerbe vághatóak. A további mechanikus kötés (pl. kereskedelemben kapható lapos kötlemekkel) lehetővé teszi a szintben történő kötetést és növeli a szerkezet merevségét.

### Szigetelőréteg lerakása és tömítés

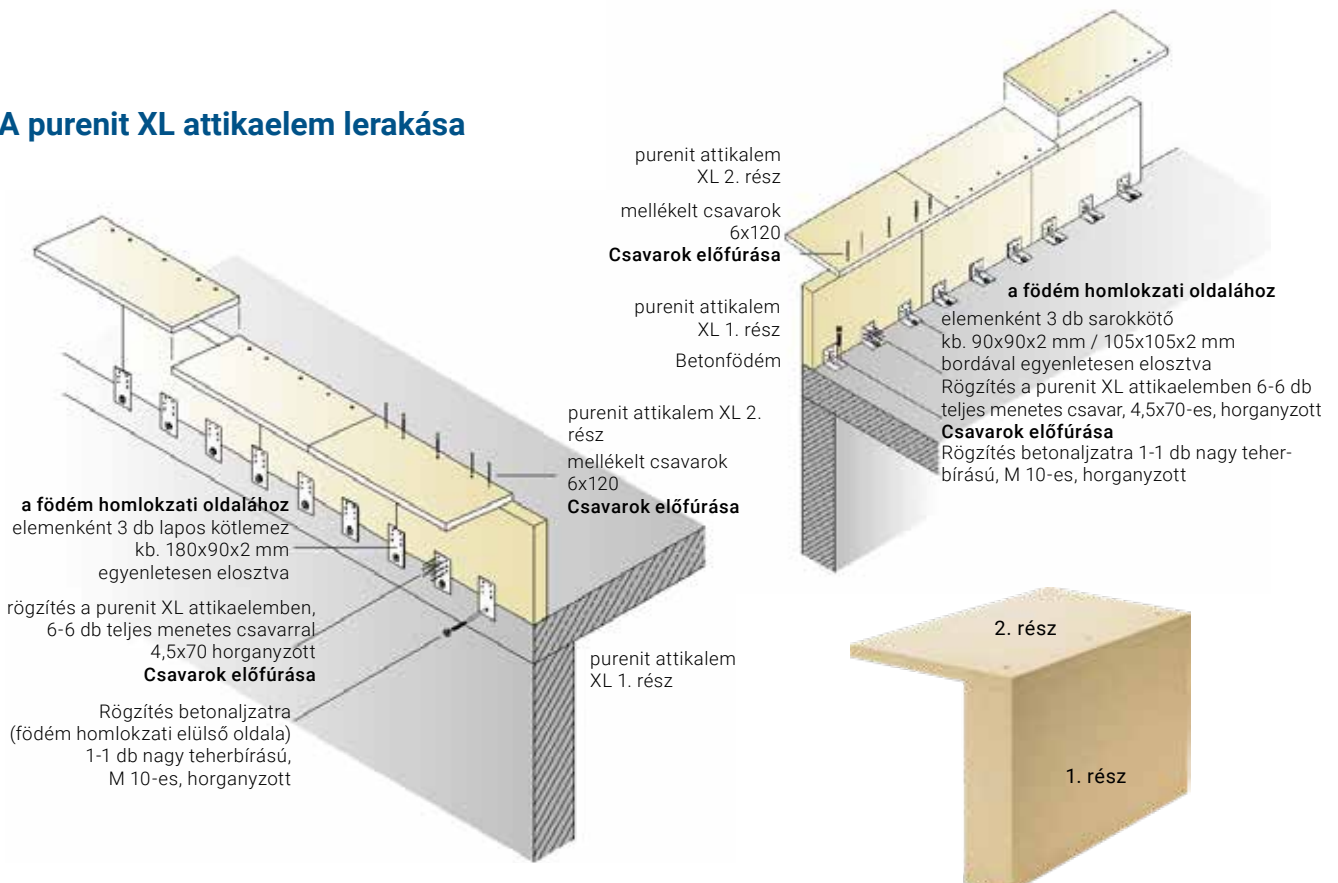
A lapostető szigetelő az attikavédelem függőleges részének közelébe kerül. Javasoljuk, hogy csak nagy teljesítményű szigetelőelemeket használjanak, amelyek lapos szigetelőlemezként vagy lejtésbe vágott szigetelésként kaphatók.

A purenit attikaelemet az épület szigetelésével kell védeni az időjárástól és az UV-sugárzástól. A tetőszigetelést az attikaelem függőleges részén (1. rész, szegélyóként) felfelé és a túlnyúláson (2. rész) a tető széléig kell vinni, beleértve a hajlat- és az élrögzítést a membránygártó előírásai szerint. A purenit attikaelem gyárilag a tetőfelülethez mérten 5°-os lejtésre kialakított. A záró attikafedél fél fémlemezei kereskedelemben kapható csavarokkal rögzíthetők az attikaelemre.

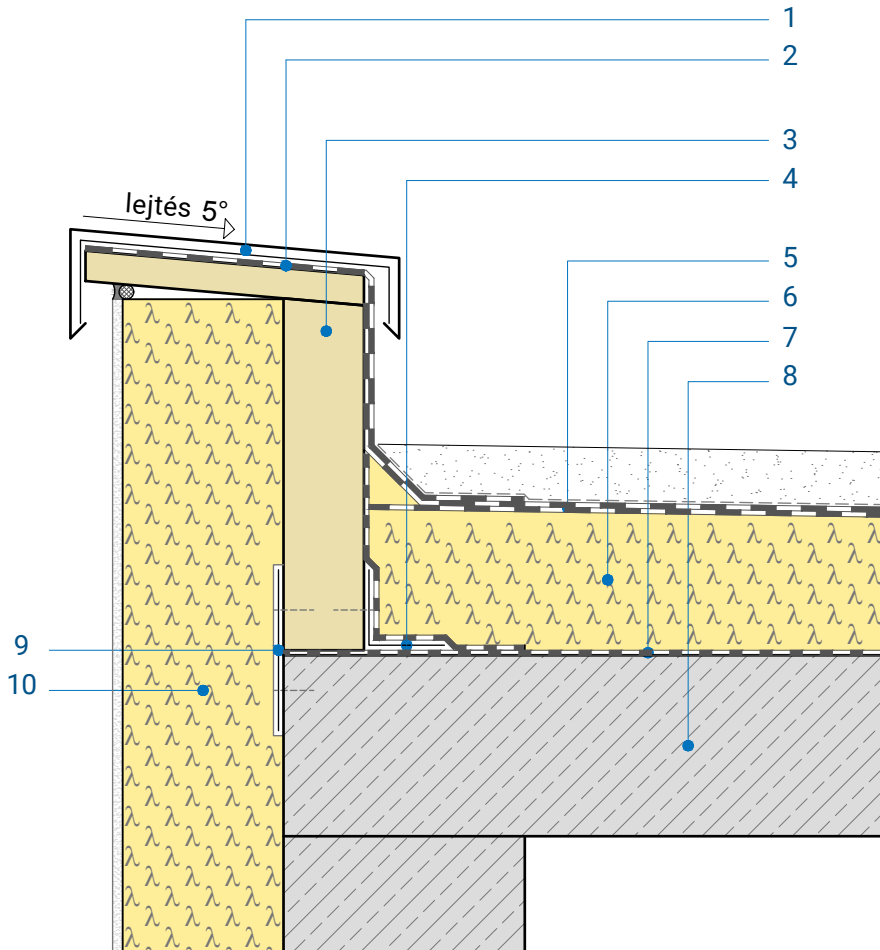
### A homlokzati szigetelés csatlakozásai (dryvit)

Az attikaelem függőleges részét (1. rész) kívülről homlokzati szigetelés (pl. WDVS) borítja. A fent leírt rögzítéssel kellően merev kötés érhető el az aljzathoz (szilárd szerkezet). Az anyagváltás áthidalásához a homlokzati szigetelő paneleket át kell vezetni a csatlakozási területen. A homlokzati hőszigetelő panelek rögzítése az attikaelemre pl. kereskedelemben kapható dryvit ragasztóhabokkal vagy facsavarokkal és alkalmas szigetelőanyag tányérokkal lehetséges. Annak elkerülése érdekében, hogy a vízszintes építési készletrész mozgása (pl. a változó szél- vagy hőteher miatt) a homlokzatra kerüljön, a homlokzat szigetelésének és burkolatának legalább 10 mm távolságot kell tartania a felső zárástól. Ez különösen a vakolt homlokzatokra érvényes.

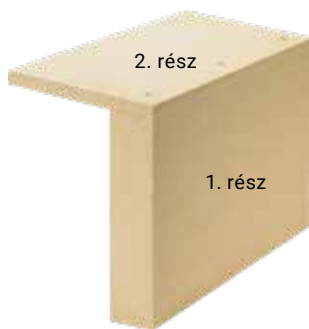
## A purenit XL attikaelem lerakása



## A purenit attikaelem részletes terve



- 1 Attikafedlap / fémlemez tartó
- 2 A tetőszigetelő membrán csatlakozó csíkjai
- 3 purenit attikaelem (2 részes)
- 4 Rögzítőszöglet
- 5 Tetőszigetelő membrán
- 6 Hőszigetelés
- 7 Párázárás
- 8 Teherhordó szerkezet
- 9 Rögzítőfűl 100x200xx1,5 (helyszíni)
- 10 Homlokzati szigetelés (dryvit)



### purenit attikaelem

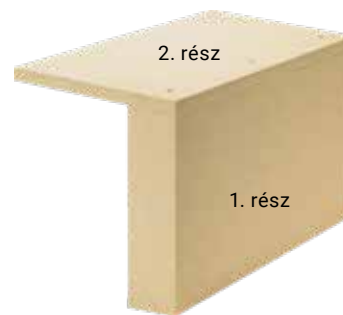
kétrészes építőkészlet

1. rész **1200** x 350 x 80 mm

2. rész **1200** x 280 x 30 mm

A tetején lejtéssel (5%).

**Max. 180 mm** szigetelőanyag vastagsághoz.



### purenit attikaelem XL

kétrészes építőkészlet

1. rész **800** x 500 x 80 mm

2. rész **800** x 400 x 35 mm

A tetején lejtéssel (5%).

**Max. 316 mm** szigetelőanyag vastagsághoz.