

# navodila za polaganje puren® izolacija za strop



## navodila za polaganje

### **puren izolacija za kletni strop** **Priporočilo za polaganje**

Ta navodila za polaganje ne odvezujejo odgovornosti za samostojno ukrepanje, saj ni mogoče upoštevati vseh izvedb in posebnih primerov, ki se pojavljajo v praksi. V pripravah je treba za posamezen objekt ugotoviti zahteve glede U-vrednosti, difuzijske razmere zaradi gradbeno-fizikalnih zakonitosti ter zahteve za izvedbo stropa in jih upoštevati v projektnem načrtu.

puren izolacijski elementi za kletni strop se položijo na spodnji strani stropa v najnižjem nadstropju (kletni strop) kot izolacija bivalnih prostorov od neogrevanih kletnih in pritličnih etaž. puren izolacija za kletni strop se lahko uporabljajo poleg obstoječih slojev izolacije nad kletnim stropom (npr. pod plavajočim estrihom) ali kot

samostojen izolacijski sloj. puren izolacija za kletni strop je izjemno primerna za naknadno izolacijo slabo izoliranih ali neizoliranih stropnih konstrukcij, na primer v okviru energetske sanacije objekta.

### **Izogibajte se toplotnim mostovom**

V splošnem so pri polaganju pod strop v priključnem območju obrobni in predelni sten toplotni mostovi neizogibni, vendar iz gradbeno-fizikalnega vidika največkrat neškodljivi. V primeru dvoma je treba vključiti ustrezne strokovnjake, da se negativni vplivi toplotnih mostov (kondenzacija) v čim večji meri preprečijo že v pripravi.

Pri železobetonskih stropnih konstrukcijah, ki so na zgornji strani slabo izolirane ali neizolirane v splošnem ni pričakovati kondenzacije. Pri drugih vrstah stropnih konstrukcij (npr. stropi z lesenimi tramovi, stropi z votlimi nosilci iz plovca ali opeke) ter pri obstoječi talni izolaciji (pod estrihom)

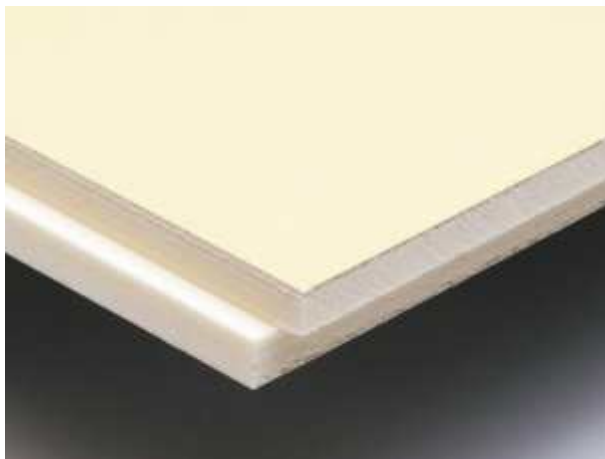
priporočamo, da najprej preverite, ali ne prihaja do kondenzacije z difuzijskim preizkusom, ki ga v primeru naročila radi opravimo za vas.

Pri nemonolitnih stropih (npr. stropi z lesenimi tramovi, stropi z nosilci iz plovca) je treba zagotoviti zrakotesnost in parotesnost z vgradnjo ustrezne parne zapore, na primer puren TOP DSB 100.

### **Skladiščenje**

puren izolacijske plošče iz trde pene je potrebno transportirati v originalni embalaži in skladiščiti zaščitene pred vlago in neposredno sončno svetlobo.

### **puren MV**



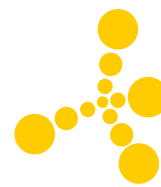
### **puren FAL**





2

# navodila za polaganje puren® izolacija za strop



puren®  
gmbh

## navodila za polaganje

### puren MV in puren FAL za izolacijo kletnega stropa (nevidna površina)

Na splošnem v neogrevanih prostorih (kletni prostori) estetske zahteve za vidne površine niso visoke. Zato se lahko za te površine uporabijo naši talni izolacijski elementi puren MV-FB ali puren FAL brez dodatne obloge ali premaza.

Običajno se polagajo v tesnem stiku ali v zvezi, križnih fug se je treba izogibati.

Neravnine na stropu se odpravijo pred polaganjem.

Pritrditev se lahko izvede na dva načina:

#### Mehanska pritrditev

Za mehansko pritrditev so primerni običajni vložki in sidra za izolacijski material različnih proizvajalcev:

#### ■ Za masivne strope:

vložki za izolacijski material, na primer blagovne znamke Fischer.

#### ■ Za strope z lesenimi tramovi, votlimi nosilci itd.:

sidra za izolacijski material, na primer blagovne znamke Fischer, v povezavi z ustreznimi sredstvi za pritrditev (vijaki, vložki za votle stene itd.).

Zadostna mehanska pritrditev je zagotovljena z enim pritrdilnim elementom na T-stik.

#### Lepljenje

Na mineralnih podlagah (masivni stropi) je mogoče lepljenje s fleksibilnimi gradbenimi lepili ali z lepili za ploščice ali z mineralnimi lepilnimi maltami v povezavi z ustreznim vezivnim premazom. Spodnja stran stropa mora biti suha, brez prahu in nosilna. Proste delce, kot so stari, nenosilni premazi in prevleke, je treba odstraniti. Pri preizkusih se je kot posebej

primerna izkazala naslednja kombinacija materialov:

Vezivni premaz:

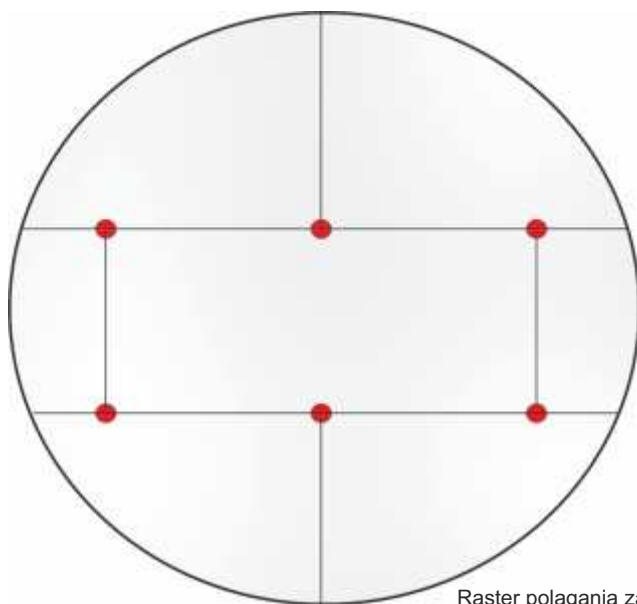
Kontaktni omet epasit pk

Lepljenje:

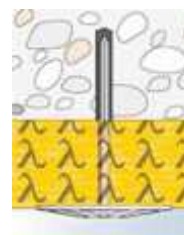
Lepilo za plošče epatherm etk

#### Naslov proizvajalca in distributerja:

Epasit GmbH Spezialbaustoffe  
Sandweg 12-14  
72119 Ammerbuch (Altingen)  
Nemčija  
Tel. + 49 7032 / 2015-0  
Faks + 49 7032 / 2015-21



Raster polaganja za mehansko pritrditev puren izolacije za kletni strop z držali za izolacijski material Fischer.



Držala za izolacijski material Fischer DHK za mehansko pritrditev puren izolacije za kletni strop so primerna za:

beton

naravni kamen z gosto strukturo

polni gradbeni zidaki iz apnena peččenca

polni zidaki iz lahkega betona

opeka iz celičnega betona

luknjasti tlakovci iz apnena peččenca

### Obdelava pri lepljenju:

Plošče po potrebi očistite prahu in drugih prostih nečistoč, dobro premešan epasit pk nerazredčen nanesete s ščetko, valjčkom ali ustrezno napravo za brizganje.

Čas sušenja: 1 dan  
Poraba: pribl. 0,2 l/m<sup>2</sup>

Lepilo za plošče umešate z vodo do primerne gostote za obdelavo (poraba vode pribl. 7,5 l na 30-kilogramsko vrečo). Lepilo mora, preden ga znova premešate, približno 2 minuti mirovati. Zatem lepilo z zobato gladilko (ozobljenje 4 ali 6 mm) nanesete na kontaktni omet.

Izolacijske plošče pritisnete ob podlago, usmerite in podprete.

Čas vezave 1 dan (min. 5–6 ur)  
Poraba: pribl. 3 kg/m<sup>2</sup>

Upoštevajte gradbene predpise za pritrditev izolacijskih elementov na stropu, v posebnih primerih (npr. v javnih prostorih) in pri težavnih podlagah je lahko potrebna dodatna mehanska pritrditev.

Obdelava površin

puren izolacijske elemente obdelate z običajnimi disperzijskimi premazi, ki jih nanesete s čopičem, valjčkom ali brizganjem, pri čemer ostanejo fuge in pritrdilni elementi še vedno razpoznavni.

Za izdelavo estetsko manj zahtevne vidne površine lahko puren izolacijske elemente prelepite s prekrivnimi stenskim in stropnim oblogami (surova vlakna, strukturirane tapete, pleskarska koprena itd.). Fuge je priporočljivo prekriti z ustreznimi trakovi za prekrivanje fug, prav tako je priporočljivo izbrati močno strukturirane obloge.



puren izolacija za kletni strop se lahko z lepilom za plošče, kot je epatherm etk, brez težav nalepi tudi na mineralne podlage (masivni strop), obdelane z ustreznim vezivnim premazom, kot je epasit pk.





4

# navodila za polaganje puren® izolacija za strop



**puren®**  
gmbh

## navodila za polaganje

### **puren AL-KD za stropne z vidno površino**

Za stropne z vidno površino z višjimi estetskimi zahtevami je zelo primeren belo prevlečen stropni izolacijski element puren AL-KD v formatu 1200 x 1250 mm.

Polagajo se v zvezi na primeren sistem nosilcev iz umetne mase, križnim fugam se je treba izogniti. Neravnine na stropu se odpravijo pred polaganjem. Zrakotesnost med profilom oziroma izolacijskim elementom in steno se zagotovi s tesnilnimi trakovi.

### **Montaža**

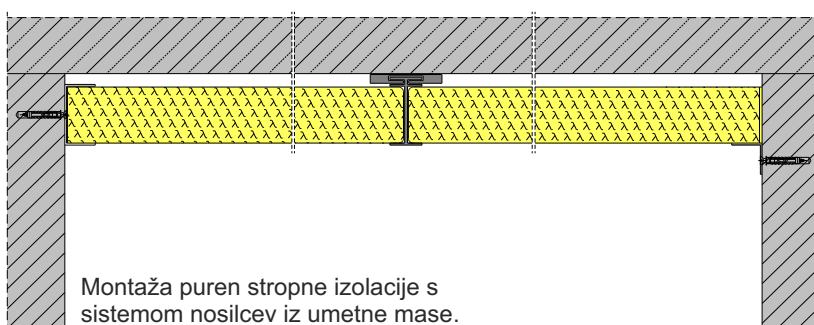
Najprej namestite profile na stene tik pod stropom. Alternativno lahko pod ploščami namestite tudi stensko letev.

Prvo ploščo namestite v robni profil, nato pa na rob na nasprotni strani plošče nataknete H-profil z že nameščenimi držali puren KDH (najmanj 1 kos na tekoči meter profila).

Nato pritrdite držala z ustreznimi vijaki in vložki na podkonstrukcijo (strop) na razdalji med pritrditvami največ 1 m.

Na prosto čelno stran nataknete H-profil (za prekritje prečnega stika) in vanj namestite naslednjo ploščo.

Postopek pri naslednjih ploščah je enak. Zadnjo vrsto plošč ustrezno odrežete in pritrdite z robno letvijo.



Montaža puren stropne izolacije s sistemom nosilcev iz umetne mase.

### **puren AL-KD**

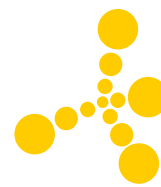
Izolacijski element puren AL-KD s H-profilom in držalom za izolacijo kletnega stropa z vidno površino.





5

# navodila za polaganje puren® izolacija za strop



**puren**®  
gmbh

## navodila za polaganje

### **puren UKD za izolacijo stropa z oblogo**

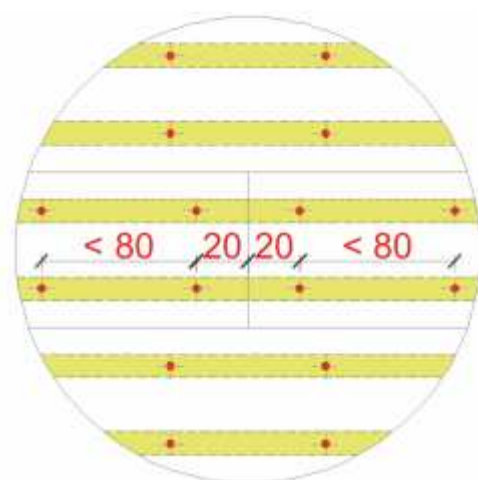
Za izvedbo stropne izolacije z vidno oblogo lahko uporabite izolacijske elemente puren UKD. Pri tem so lesene letve v izolacijskih elementih namenjene tako za pritrnitev izolacijskih elementov na strop kot tudi kot podkonstrukcija za stropno oblogo.

Polagate jih v tesnem stiku v zvezi, križnih fug se je treba izogibati. Izolacijske elemente pritrдите z ustreznimi vijaki in vložki (najmanj 8 pritrnitev na ploščo, prva pritrtilna točka je približno 10 do 25 cm od začetka plošče).

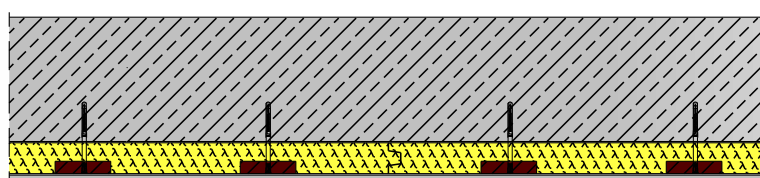
Pri železobetonskih masivnih stropih priporočamo univerzalna sidra Fischer.

Neravnine na stropu se odpravijo pred polaganjem ali pa se izravnavajo z ustreznimi justirnimi vijaki.

Vidna obloga v prostoru se lahko izvede z neposredno pritrditvijo mavčnokartonskih plošč ali lesenega opaža.



Raster polaganja puren UKD izolacije za kletni strop.



Montaža izolacijskih elementov puren UKD za izolacijo kletnega stropa

### **puren UKD**

puren UKD  
Izolacijski elementi z vgrajenimi lesenimi letvami kot podkonstrukcija za izolacijo kletnega stropa z dodatno oblogo

