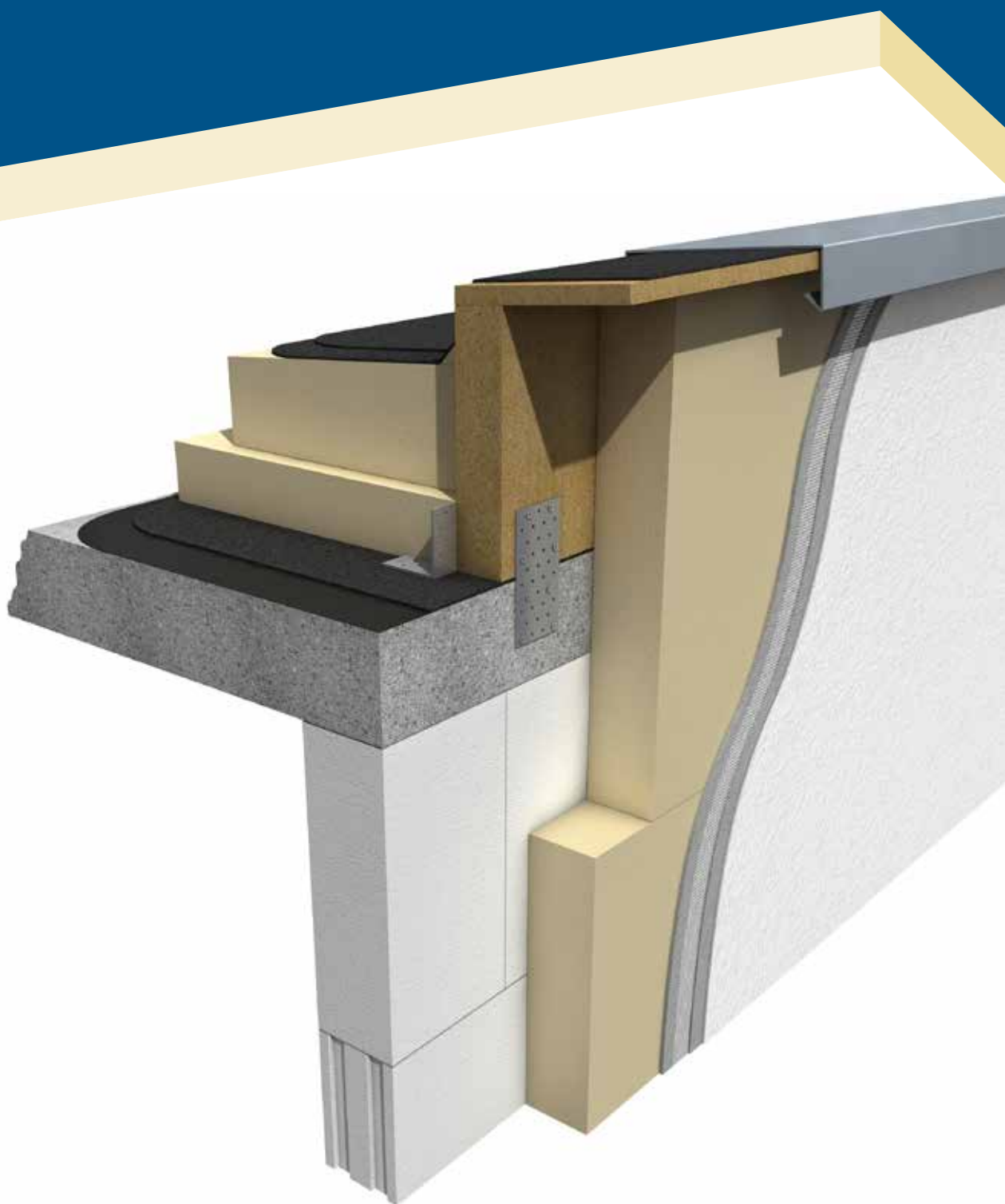


Think pure.



Konstrukce atiky bez tepelných mostů

Montážní doporučení pro zpracování sady **purenit**[®] Attikaelemente (Atikový komplet)



Následující pokyny platí pro sadu purenit Attikaelemente (Atikový komplet) a sadu purenit Attikaelemente XL (Atikový komplet XL). Dále v textu sada purenit Attikaelement.

Skladování

Prvky sady purenit Attikaelement musí být přepravovány v suchu a v původním obalu. Dále skladovány v suchém a větraném prostředí.

Podklad

Sadu purenit Attikaelement lze použít na mnoha typech podkladů, jako jsou beton, dřevo nebo ocelové konstrukce. Atika na okraji střechy není povinná, ale může být součástí celkové konstrukce. Tyto pokyny pro zpracování jsou určeny pro případ, kdy je podkladem betonová deska bez krajové atiky. U jiných podkladů nebo konstrukcí musí být upevnění upraveno odpovídajícím způsobem a v případě potřeby staticky ověřeno.

Sada purenit Attikaelement není vhodná jako pochozí konstrukční prvek.

Neúmyslný vstup je však ve výjimečných případech možný bez rizika. Konstrukce a doporučení k

upevnění obsažená v těchto pokynech ke zpracování jsou dimenzována na toto náhodné zatížení a ověřeno zkouškami. Jiná montážní řešení provádí uživatel sám na svoji odpovědnost.

Zpracování materiálu purenit®

Díly sady lze libovolně řezat na potřebné rozměry a přizpůsobit individuálním požadavkům. Za tímto účelem lze purenit zpracovávat podobně jako dřevěné materiály, nářadím a stroji běžně používanými na stavbách pro řezání, vrtání a šroubování. Otvory pro vruty v materiálu purenit musí být vždy předvrtány vrtákem odpovídajícímu průměru jádra vrutu.

Montáž – díl 1

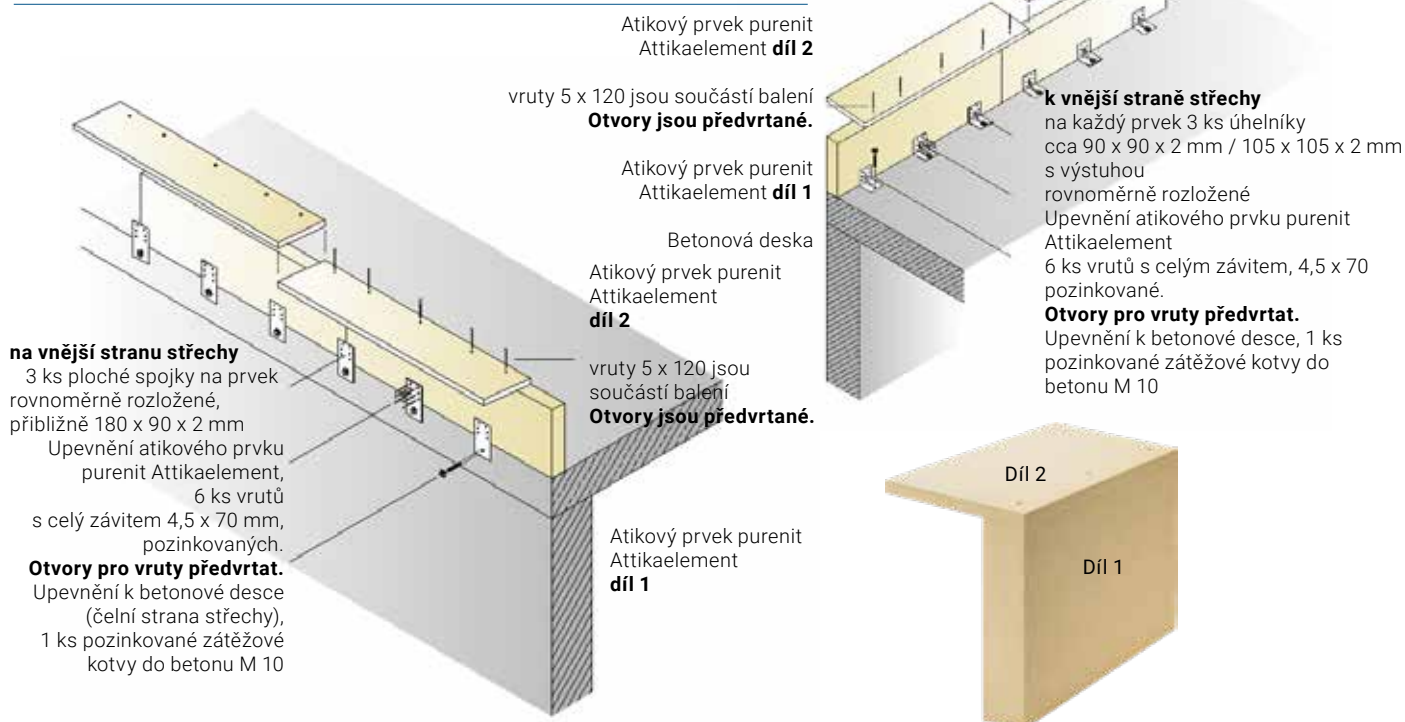
Pokládka začíná montáží svislého prvku sady (díl 1). Atikový prvek se obvykle montuje na okraj střechy. Atikový prvek lze umístit na parozábranu (pojistnou hydroizolaci). Upevnění se provádí na straně střechy pomocí standardních úhelníků 90 x 90 x 2 mm nebo 105 x 105 x 2 mm s výztuhou. Na každý atikový prvek jsou požadovány 3 ks úhelníky v rovnoměrném rozmístění. Při použití sady purenit Attikaelement XL budou vzhledem k délce jednotlivých prvků menší rozteče kotvicích prvků, které budou zohledňovat vyšší zatížení.

Ukotvení do betonového podkladu se provádí pomocí pozinkovaných zátěžových kotev do betonu M 10 (1 ks úhelník). K upevnění úhelníku k atikovému prvku purenit díl 1 jsou vhodné pozinkované vruty s celým závitem 4,5 x 70; na jeden úhelník je třeba 5 ks vrutů.

Upevnění na čelní stranu ploché střechy se provádí pomocí běžně dostupných plochých spojek 180 x 90 x 2 mm. Na každý atikový prvek jsou třeba 3 ks ploché spojky. Při montáži plochých spojek musíme posunout jejich umístění vůči úhelníkům z druhé strany tak, aby se zabránilo použití kotvicích prvků v jednom místě.

První plochou spojku umístíme do spoje atikových prvků a tím se zjednoduší rovnoměrné rozmístění z vnější strany. Ukotvení do betonového podkladu se provádí pomocí pozinkovaných zátěžových kotev do betonu M 10 (1 ks na plochou spojku).

Montáž sady purenit® Attikaelemente



K upevnění ploché spojky k atikovému prvku purenit Attikaelement jsou vhodné pozinkované vruty s celým závitem 4,5 x 70; na jednu plochou spojku je třeba 6 ks vrutů.

Rohové spoje (90° roh) se obvykle spojují na tupo a v případě potřeby se stabilizují dalším mechanickým spojením (běžně dostupné úhelníky).

Montáž – díl 2

Poté namontujte vodorovný prvek sady díl 2 na díl 1 s použitím vrutů 5 x 120 mm, které jsou součástí balení. Je potřeba vruty umístit do předvrtaných otvorů výrobcem; předvrtání otvorů v dílu 1 je nutné provést při montáži. Pro dosažení optimální tuhosti konstrukce by měl být díl 2 namontován s přesahem odpovídajícím dvěma předvrtaným otvorům (viz. obrázek str. 2) vůči dílu 1. První vrut v přesahu musí být vzdálen nejméně 30 mm od styku prvků díl 1.

Rohy lze k sobě přesadit pod úhlem. Další mechanické spojení (např. pomocí běžně dostupných plochých spojek) umožňuje provést zalícované spojení a zvyšuje tuhost konstrukce.

Instalace tepelné izolace a hydroizolace

Tepelná izolace ploché střechy je položena na těsně ke svislé části atikového prvku. Pro tepelnou izolaci se doporučuje použití vysoce účinných izolačních PIR desek puren, které jsou k dispozici jako rovné izolační desky nebo spádová izolace.

Atikový prvek purenit Attikaelement musí být chráněn hydroizolační vrstvou před povětrnostními vlivy a UV zářením. V tomto případě je hydroizolace položena na vnitřní svislé části dílu 1 a ukončuje se na vnějším okraji dílu 2. Kotvení a opracování všech detailů se provádí podle pokynů dodavatele konkrétního typu hydroizolační vrstvy. Atikový prvek purenit díl 2 je vyroben se sklonem 5° vůči sklonu střechy. Podkladní plechy sloužící k upevnění krycích plechů lze k atikovému prvku purenit díl 2 připevnit pomocí běžně dostupných vrutů.

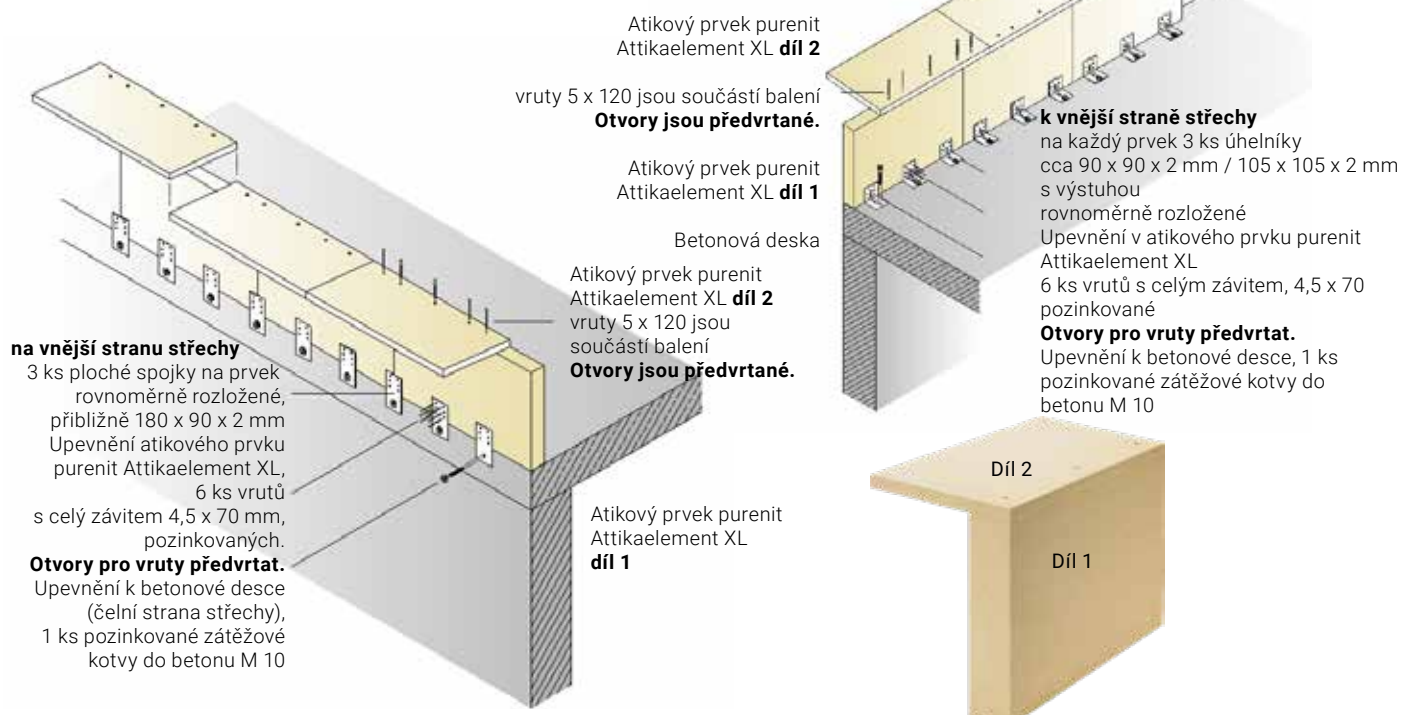
Připojení fasádní izolace (Zateplovací systém ETICS)

Svislá část atikového prvku (díl 1) je z vnější strany zakryta fasádní izolací (např. Systém ETICS). Díky výše popsanému upevnění se dosáhne dostatečně tuhého spojení s podkladem (masivní konstrukce).

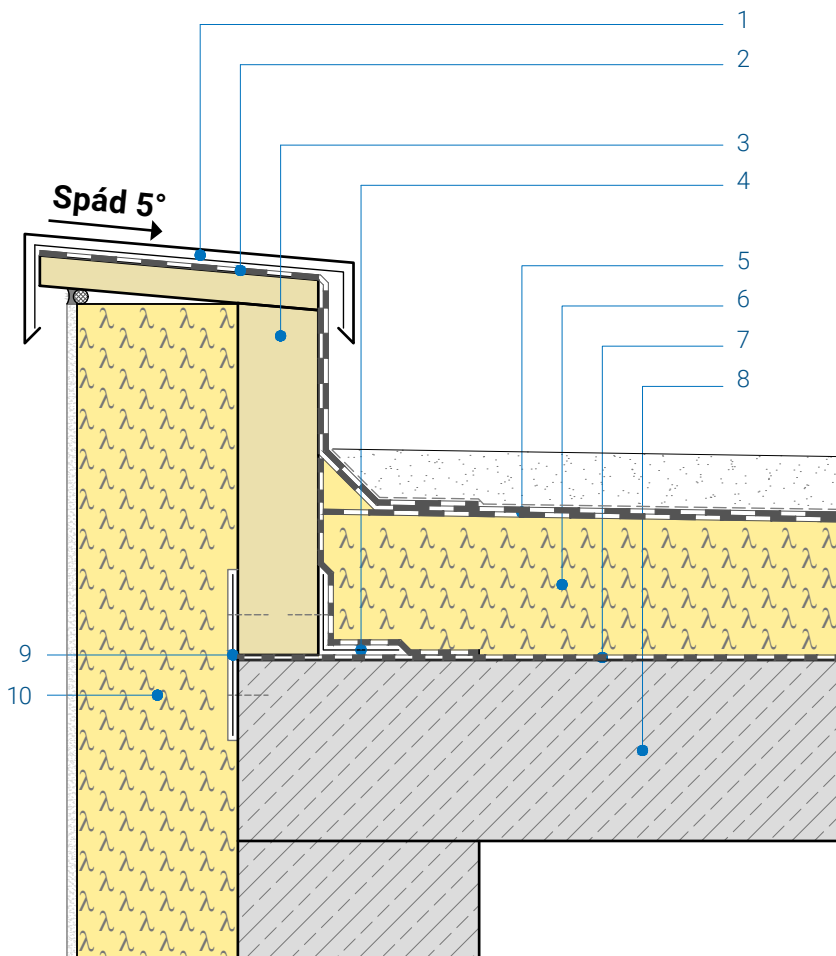
K překlenutí změny materiálu se fasádní izolační desky vedou napříč spoji atikových prvků. Fasádní izolační desky lze k atikovému prvku připevnit např. lepením pomocí běžně dostupných lepicích pěn ETICS, případně pomocí vrutů do dřeva a vhodných roznášecích podložek.

Aby se zamezilo přenosu pohybu vodorovné části sady (např. v důsledku měnícího se zatížení větrem nebo sněhem) na fasádu, musí fasádní izolace být od horního atikového prvku purenit díl 2 ve vzdálenosti 10 mm. To platí zejména pro omítnuté fasády.

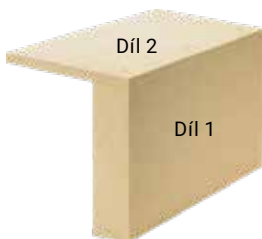
Montáž sady purenit® Attikaelemente XL



Detail provedení sady purenit® Attikaelemente (Atikový komplet)



- 1 Oplechování atiky včetně podkladních plechů
- 2 Ukončení hydroizolace
- 3 Sada purenit Attikaelement (dvoudílná)
- 4 Upevňovací úhelník
- 5 Hydroizolace
- 6 Tepelná izolace puren PIR desky
- 7 Parotěsná zábrana
- 8 Nosná konstrukce
- 9 Plochá spojka (umístění)
- 10 Izolace fasády (systém ETICS)

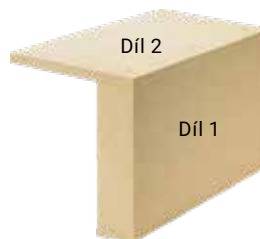


Sada purenit Attikaelement

dvoudílná

Díl 1 **1200 x 350 x 80 mm**
 Díl 2 **1200 x 280 x 30 mm**
 včetně 5 ks vrtů 5 x 120 mm
 S vytvořeným spádem horní plochy 5°.

Pro tloušťky izolace do **180 mm**.



Sada purenit Attikaelement XL

dvoudílná

Díl 1 **800 x 500 x 80 mm**
 Díl 2 **800 x 400 x 35 mm**
 včetně 5 ks vrtů 5 x 120 mm
 S vytvořeným spádem horní plochy 5°.

Pro tloušťky izolace do **316 mm**.